



有機農法中常見利用鴨子捕食田間害蟲

近年來，人們的環保意識及生活水準提高，且逐漸重視農產品的生產安全，不僅要吃飽，更要吃得安心又健康，國人開始倡導少用化學農藥及肥料，減少對生態環境造成傷害，更可生產安全、健康農產品。自西元1993年至1995年間，池上鄉公所與臺東區農業改良場選擇一處萬安階地，採用抗病蟲品種的水稻進行有機稻米栽培之相關試驗研究，成果斐然。

依據池上鄉農會統計資料顯示，2013年臺東縣池上鄉經驗證的有機稻田總面積約117公頃，當地部分居民將永續農法的理念融入稻作栽培之中，並進行有機米栽培與生產。池上鄉「建興米廠」於1993年起，在大坡村、萬安村及富興村內推動水稻有機栽培，其中以萬安村的有機田面積最為寬廣，同時與萬安社區發展協會合作，將東197縣道兩側50公頃水田規劃為有機米栽培

區，引用東側萬安溪之灌溉水源，自成一個獨立的有機米生產專區。1996年，池上鄉農會跟進，選擇大坡村南溪水田為有機田生產區，與農民契作有機米生產，推動有機自然農法的理念，達成友善生態環境的目的。

有機水稻的病蟲害防治

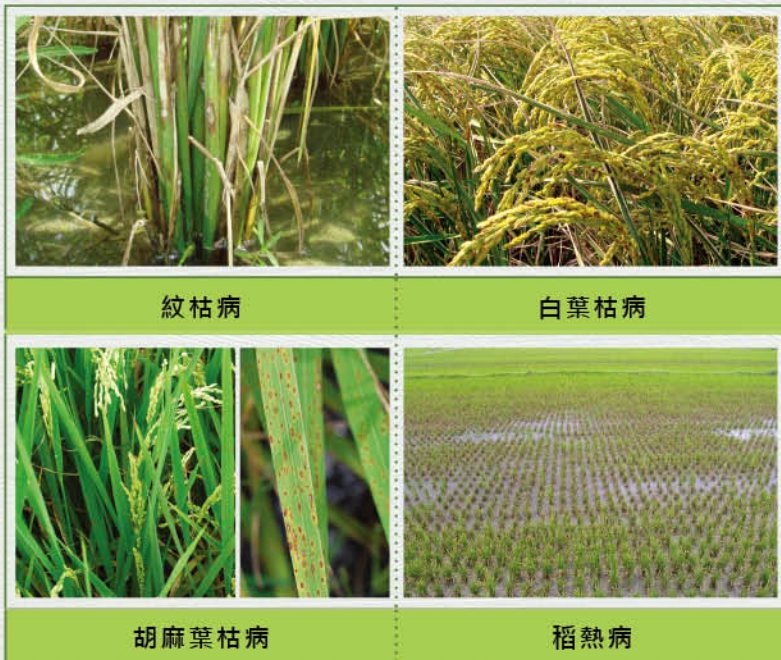
水稻採行有機栽培方式，對於病蟲害的防治一定要特別注意，由於不能使用化學合成物質及對人體有害之植物性萃取物或礦物性材料，因此，必須採取更用心、更精湛的栽培技術才能有效的管理，如採輪作、物理防治、生物防治、種植忌避或共榮植物及天然資材防治等綜合防治法，以防病蟲害之發生。

農民對水稻病蟲害及發生生態的認識非常重要，配合田間管

理上如整地、插秧、施肥等做好病蟲害之初步預防工作，再結合物理方法作好蟲害之防治工作，因此在病蟲害防治上，有機栽培對農民實屬一大挑戰。

水稻田常見之病害，如紋枯病、白葉枯病、胡麻葉枯病及稻熱病。水稻在矽酸含量不足時容易造成病害問題，可適時適量施用有機肥減少病害發生，平時也應加強水田間的通風與積水，以減少病害發生機率。

常見病害



水稻田常見之害蟲多具趨光性，可利用臺東區農業改良場研發之太陽能捕蟲燈設置於田間，於蟲害發生初期使用，便能減少危害，不僅環保亦可做為水稻害蟲監測之工具。

常見害蟲



溺水式太陽能捕蟲器

臺東場研製溺水式太陽能捕蟲器，其構造分為：太陽能板、可伸縮高度主體架、蓄電及供電控制單元、誘蟲燈泡、誘捕裝置等5大部分。



利用昆蟲之趨光特性，於夜間以具特定波長之燈光誘引害蟲陷入溺水盤使其溺斃。在試驗中亦研究不同光色之捕蟲器燈泡，以紫黑色光與白色光進行測試，結果顯示，害蟲對紫黑色光有較強趨光性，其誘捕害蟲種類較具多樣性。