



# 臺東區農情月刊

第317期

115年5月出版

發行人:陳信言  
總編輯:陳振義  
主編:吳菁菁

發行所:農業部臺東區農業改良場  
地址:950244臺東市中華路一段675號  
電話:(089)325110 / 傳真:(089)338713  
網址:https://www.ttdares.gov.tw  
GPN:2011200011  
印刷所:法宜斯企業行 / 電話:(089)351905



官網



FB粉絲專頁



LINE官方帳號

國內郵資已付  
臺東字第27號  
雜誌類  
台東區農情月刊  
雜誌證號台東1064  
請勿退回

## 本期要目

本場服務專線 / 農業諮詢服務:  
(089)325110#1801  
作物病蟲害診斷:  
(089)325015  
土壤營養診斷:  
(089)345756

- 2026年精饌米獎評選出爐 臺東好米蟬聯金質榮耀續寫輝煌
- 注意! 薊馬蠢動 釋迦正值開花授粉期, 本場籲請農友注意薊馬防治
- 金針銹病簡介與防治
- 黃荊栽培及精油生產技術
- 本場辦理「農遊特色化與綠色餐飲實戰工作坊」展現永續農遊新風貌



## 2026年精饌米獎評選出爐

# 臺東好米蟬聯金質榮耀續寫輝煌

譽為臺灣包裝米界最高殿堂的「2026年精饌米獎」，於5月8日正式公告得獎名單，臺東地區廠商憑藉卓越的高品質及產銷管理，再次於激烈競爭中脫穎而出。本年度競賽分為「香米組」與「非香米組」進行各項數據指標與感官品評。在香米組競賽部分，最高榮譽的金質獎由池上多力米股份有限公司的「香鑽米」及建興碾米工廠的「大地有機香米」摘下桂冠；而銀質獎則由丹米生技國際股份有限公司的「共好糧倉 頂級



147」獲得評審團青睞。在非香米組方面，臺東米的表現依舊亮眼，金質獎得主為池上鄉農會的「正宗池農米」；此外，網路票選的最佳人氣獎由富盛農經科技股份有限公司的「樂米穀場-臺東池上產新月豔姬」獲得，充分體現臺東在提升稻米食味品質上的深厚功力。

農糧署黃昭興副署長(左3)頒發2026年精饌米獎金質獎，由建興碾米工廠(左1)、池上多力米股份有限公司(左2)及池上鄉農會(右2)奪得。

此外，網路票選的最佳人氣獎由富盛農經科技股份有限公司的「樂米穀場-臺東池上產新月豔姬」獲得，充分體現臺東在提升稻米食味品質上的深厚功力。

「精饌米獎」的評選核心在於推廣具備「品種、品質、品牌」及「安心、安全」的高端包裝食米。2026年的參賽門檻延續高度標準，報名產品必須取得產銷履歷、有機驗證、有機轉型期驗證、台灣優良農產品食米項目，或經農業部審認通過之友善環境耕作團體登錄，方具備角逐資格。為確保評選公平性，農糧署採取通路端進行隨機抽

樣，避免廠商提供特定參賽樣品。抽樣後，所有米樣將在公正第三方監控下統一更換包裝並重新隨機編碼，依序通過安全檢測、純度鑑定、物理分析及官能品評等嚴謹程序評比。

本屆賽事總計吸引來自全國各地共66件頂尖米品參與評選。臺東好米於本屆11個獎項中強勢佔得金質獎3名、銀質獎1名；此外，在6個網路最佳人氣獎中，亦獲得1名，不僅證實了在地業者在加工調製與產銷管理上的專業化程度，也肯定了農民長期深耕優質栽培技術的辛勞。精饌米獎不僅能讓國人認識頂級國產稻米，更能帶動整體品牌價值，強化臺灣食米在國際市場的競爭力。喜愛優質好米的消費者，可透過各大電商平台及實體通路選購這些獲獎作品，感受晶瑩透亮、回甘生津的得獎米風味。



農糧署黃昭興副署長(左4)頒發2026年精饌米獎銀質獎，由丹米生技國際股份有限公司(左2)榮獲。



本場陳信言場長恭賀池上鄉農會(左)及池上多力米股份有限公司(右)喜獲精饌米獎香米組及非香米組多項殊榮。

# 蓬萊米百週年，臺東地區稻作 跨越世紀的發展里程

文、圖/ 郭丞恩

2026年適逢蓬萊米命名的百週年，農業部舉行「蓬萊米百年紀念插秧典禮」及「蓬萊米百週年台日國際農業技術交流合作」研討會，邀集國內外專家學者一同參與這百年歷史，本場在陳信言場長率領下，參加蓬萊米百週年系列活動，並於展示育種研究成果，為蓬萊米的下一個百年承先啓後。

蓬萊米於1926年命名，自此改變臺灣人的飲食習慣與農業發展，而以良質米聞名的臺東地區，更是與蓬萊米有著結不解緣的關係。早期臺灣主要栽培的水稻為在來米(秈稻)，在蓬萊米之母-未永仁先生以「龜治」與「神力」兩品種進行雜交選育出「臺中65號」後，克服栽培困境並開啓了蓬萊米的新時代。本場於1930年代，分別引進臺中65號、臺北8號、光復401號等蓬萊米品種進行推廣種植，並以此開始進行水稻育種研究，至2026年為止，共育成18個水稻品種。1940到1970年

代，育種方向以產量為主軸，期間共育成臺東1、16、24、25、26、27、28、29號等8個豐產品種及具節水特性的東陸1、2、3號等3個陸稻品種。自1985年起，全國開始推動良質米的栽培，育種方向也開始由高產轉向為優質，臺梗7號即為本場第一個以優良品質為特性命名的品種。後續育成的品種除了1個糯米品種臺東糯31號外，臺東30、32、33、35及36號等6個品種皆為米質與食味優秀的良質米品種，尤其近期育成之臺東36號，兼具臺東30號優良的抗稻熱病特性及臺東35號的亮麗外觀和爆米花香氣，為近年極具推廣潛力之品種。

蓬萊米的誕生對臺灣農業而言是個重大里程碑，對於臺東地區而言更是有著重大的意義，本場將持續精進育種及栽培技術研發，讓臺東優良的稻米產業能向下一個百年邁進。



胡忠一次長(左一)率各場試所首長參加「蓬萊米百年紀念插秧典禮」



本場於「蓬萊米百週年台日國際農業技術交流合作」研討會展示近年來的育種研究成果

## 強化碳 管理能力

## 本場舉辦「淨零排放」研習 邁向綠色農業新視界

文、圖/ 吳菁菁

為配合國家淨零排放政策，提升農業從業人員對於減碳趨勢的掌握能力，本場5月14日於農業區域教學中心2樓會議室舉辦「淨零排放」研習。本次研習吸引包含縣府、各鄉鎮市公所、農會、產銷合作社、青農及場內研究同仁共約57人齊聚一堂，共同探討農業轉型綠色低碳的未來關鍵。

陳信言場長表示，面對全球氣候變遷的嚴峻挑戰，農業部門在淨零排放的路徑上扮演著至關重要的角色。透過課程期許能強化同仁及相關從業人員對碳盤查及農產品碳足跡的整體認知，進而將這些知識轉化為實務應用，協助農業部門精準掌握碳管理趨勢，厚植低碳農業的推動基礎。

本次研習特別邀請兩位在農業氣候治理與智慧農業領域具備豐富經驗的專家擔任講師。首場講座由農業部資源永續利用



農業部王怡絜科長講授「農業部門淨零轉型與農產品碳足跡」

司氣候治理科王怡絜科長主講，講題為「農業部門淨零轉型與農產品碳足跡」。王科長在課堂上深入淺出地解析農業部推動淨零轉型的策略與方向，說明不同碳排計算的目的與邏輯，詳細介紹碳足跡機制、農產品碳足跡現況及推動成果，並分享如何透過政策工具導引農業生產向低碳轉型。她特別提到，自然碳匯是農業部門的特色，具備其它產業沒有的碳移除能力，是淨零排放趨勢下的貢獻者，而碳足跡產品也於今年初納入綠色採購的項目，未來具有碳足跡標籤的農產品將是企業與政府綠色採購之對象，也是進入國際市場或提升品牌的競爭力。

研習的後半場則由國興資訊股份有限公司專案經理陳有安以「讓AI讀懂你的農產實力—農產品碳足跡實務案例分享」為題，帶來具前瞻性的應用實戰經驗。陳經理在智慧農業規劃與

農產品碳足跡(ISO 14067)盤查實務方面有著深厚背景，曾協助多項環境數值監測與碳盤查系統的開發。陳經理透過實際案例，逐一說明如何利用AI系統化收集並分析農務管理數據，將複雜的ISO 14067實務盤查過程簡化為易於操作的管理流程。她強調，AI不僅能提升生產效率，更能精準計算出每項產品在生產過程中產生的碳排放，幫助農民找到減碳的關鍵點，落實精準農業與減碳管理的雙贏目標。

本次研習不僅提供參與者專業的法規與策略知識，更透過實務案例的分享，讓原本生澀的「碳盤查」與「碳足跡」概念轉化為具體可行的操作方向。參與的青農與農會夥伴課後表示，

透過講師的介紹，讓他們更清楚未來農業生產如何與減碳政策對接，並對AI科技在碳管理上的應用感到期待。本次研習活動的核心目的，在於深化在地農業人員的專業知能，強化低碳農業的基礎建設，進而促進農業的永續發展。未來，本場仍將持續舉辦相關講習與推廣教育活動，陪伴臺東農友共同迎接淨零時代的挑戰。



國興資訊股份有限公司陳有安專案經理講授「讓AI讀懂你的農產實力—農產品碳足跡實務案例分享」



現場學員提問與講師互動情形



## 薊馬蠢動

釋迦正值開花授粉期，

## 本場 注意薊馬防治

文、圖/ 許育慈

近期氣溫逐漸回暖乾燥少雨，臺東地區大目釋迦已陸續進入開花期及授粉期，此時為小黃薊馬好發時期，本場籲請農友加強巡視果園，注意嫩梢被害情況，適時採行防治措施，以降低害蟲密度。

本場指出，小黃薊馬體型小、活動力強，可以跳躍方式行短距離移動，或藉風及氣流進行長距離遷移。雌成蟲以產卵管將卵產於釋迦幼嫩組織，孵化後之幼蟲即以此幼嫩組織為食，進入蛹期時會掉落至土表化蛹。小黃薊馬的成蟲及幼蟲主要為害釋迦新梢、花器及幼果等幼嫩組織，造成被害嫩芽捲



花器被害造成不規則斑塊，並影響發育。

曲、畸形且局部黑褐化；至開花結果期，移至花器及幼果危害，造成花器發育不良，果實表面出現不規則褐色斑塊疤痕，影響果實外觀。經本場田間調查及近5年監測結果，4-5月正值小黃薊馬發生的高峰期，為避免薊馬類為害，影響果實外觀，請農友注意於萌芽期或授粉前進行防治。

有關小黃薊馬防治，本場建議下列方法供農友參考：

1. 改善果園通風：適度修剪樹體，有助於藥劑均勻噴布，同時減少小黃薊馬棲息環境。
2. 監測害蟲密度：懸掛黃色或藍色黏紙誘殺成蟲，減少薊馬密度，同時監測薊馬發生情形，作為提供防治時機參考。
3. 掌握防治重點：
  - (1) 小黃薊馬化蛹時會掉落至樹冠下之落葉堆或土表，防治

時亦可適度於土表噴灑殺蟲劑，以確保效果。

(2) 於釋迦萌芽期，若發現每5嫩梢(長有4枚幼葉約5~7公分)有一幼葉葉脈或葉柄褐化時，應立即防治。

(3) 藥液以噴霧器作全園噴施，並注意避免於天氣炎熱時噴藥，以免造成高溫藥害。

4. 正確選用藥劑：建議使用兼具系統性與多重防治效果的藥劑，並依照農藥資訊服務網(<https://pesticide.aphia.gov.tw/>)或植物保護資訊系統(<https://otserv2.acri.gov.tw/ppm/>)指引操作，推薦藥劑及作用機制如下：

(1) 1A：34% 硫敵克水懸劑1,500倍。

(2) 3A：2.8% 畢芬寧乳劑1,000倍、2.8% 賽洛寧乳劑2,000倍。

(3) 4A：20% 亞滅培水溶性粉劑2,500倍、9.6% 益達胺溶液1,000倍或28.8% 益達胺3,000倍、20% 達特南水溶性粒劑3,000倍。

(4) 5：5.87% 賜諾特1,600倍或11.7% 賜諾特水懸劑3,200倍。

(5) 3A + 4A：37% 第滅達胺水懸劑2,000倍。

本場強調，釋迦是臺東重要經濟果樹，果品外觀直接影響市場競爭力，農友應注意害蟲監測並及時防治，若有相關防治問題，可洽本場植物保護研究室(089-325015)諮詢。



小黃薊馬危害造成主脈及葉緣出現褐色不規則斑塊



## 金針銹病簡介與防治

文、圖/ 張方宜



金針感染銹病後，病葉初產生黃色針狀小點，之後擴大突起形成銹色病斑，導致葉片乾枯。

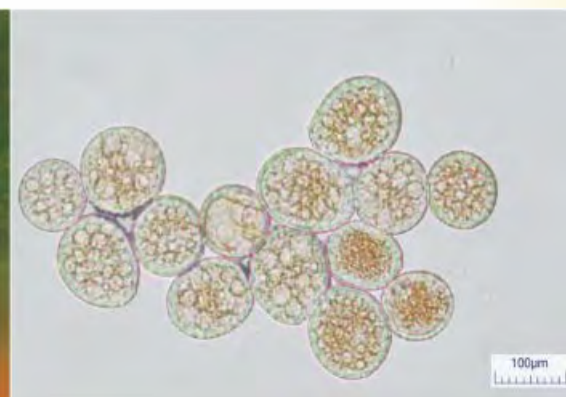
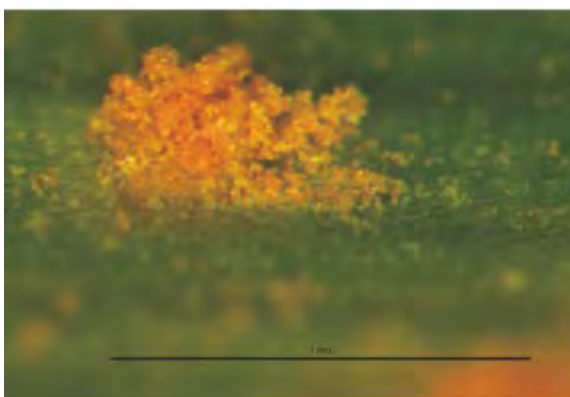
金針為阿福花科(Asphodelaceae)萱草屬多年生宿根性草本植物，又名忘憂草、萱草，臺東地區金針產區主要分布於太麻里金針山，花蕾採收期在8-10月，「本地種」金針為主要栽培品種。金針栽培期間，常發生葉片正面與背面布滿許多黃色小點，終而導致葉片乾枯，其為銹病菌感染所致，以下簡單介紹金針銹病與管理策略供農民參考。

金針銹病(*Puccinia hemerocallis*)為金針常見的疾病，病原菌為擔子菌類真菌，該病主要發生於低溫乾燥季節，常於十月開始發生，到隔年四、五月間逐漸減緩。罹病初期，病葉正面與背面出現黃色針狀小點，之後擴大突起形成銹色病斑，並產生銹色粉末，即為病原菌的夏孢子堆。當夏孢子堆成熟時，頂部會破裂散發出橘黃色夏孢子，夏孢子呈球形，表面具有突刺，可藉風雨飛濺傳播至其他健康植株，孢子發芽感染葉部組織，產生相同病徵。發病嚴重時葉片乾枯，延後隔年新芽萌

發、抽花時間及抽花量減少，對金針產量品質有不良影響。

田區一旦發生銹病，應立即清除罹病組織，減少田區感染源，再施用金針銹病核准藥劑進行防治，藥劑應儘量噴及葉片正反二面。建議農友可選用23.6% 百克敏水懸劑2,500倍、43.7% 三氟敏水懸劑3,500倍、5% 菲克利水懸劑1,500倍或33% 鋅錳乃浦水懸劑500倍等，擇一進行防治。建議農友輪流施用不同類型藥劑，以免誘發病原菌產生抗藥性，並嚴格遵守安全採收期，避免藥劑殘留。其他藥劑可參考「農藥資訊服務網」(<https://pesticide.aphia.gov.tw/>)或「植物保護資訊系統」(<https://otserv2.acri.gov.tw/ppm/>)。此外，需注意合理化施肥，勿重施氮肥，以免葉片柔嫩易感病，另可酌施有機質肥料增加植株抗性。農友在防治上若有任何問題，歡迎洽詢本場植物保護研究室(電話:089-325015)。

病斑處產生銹色粉末，即為銹病菌夏孢子堆(左)。當夏孢子堆成熟後，頂部破裂散發出橘黃色、球形，表面具有突刺夏孢子(右)。



病斑處產生銹色粉末，即為銹病菌夏孢子堆(左)。當夏孢子堆成熟後，頂部破裂散發出橘黃色、球形，表面具有突刺夏孢子(右)。

# 黃荊栽培及精油生產技術

文、圖/ 陳敬文

黃荊 (*Vitex negundo* L.) 為唇形科牡荊屬植物，俗稱埔姜(仔)，是臺灣常見的原生植物。其葉片與花朵富含揮發性成分，具有天然芳香氣味，可萃取精油及純露，並加工製成洗沐妝品、居家清潔用品及香氛等多元產品，應用範圍廣泛。相關研究指出，黃荊精油主要成分為β-石竹烯、佛術烯及檜烯等萜烯類化合物，具抗發炎、抗菌、鎮痛及驅蚊蟲等功效。動物毒理試驗結果顯示，黃荊精油於低濃度(2%以下)使用時，皮膚急毒性、刺激性及過敏反應風險低，顯示其具有良好安全性，具備發展本土精油產品之潛力。



黃荊葉片及花序可萃取精油

一般情況下，黃荊精油萃取率約為0.1至0.2%。本場自各地蒐集黃荊種原進行篩選，選育出高精油產率之種原Vn6，其精油產率可達0.58%。同時，透過矮化修

剪與密植栽培模式，使嫩枝葉年產量提高1.45倍，不僅有利於田間管理，也能提升採收效率。此外，針對不同季節、植體部位及莖幹成熟度等條件進行試驗，並建立完善的採後處理流程，確立各生產環節之最佳操作條件。已建立「黃荊種苗繁殖及精油萃取技術」，並以非專屬授權方式推廣，應用該技術栽培及萃取之精油產率為傳統製程的2.6倍，有助於提升本土黃荊精油之產量與競爭優勢。

隨著消費者對天然成分產品的重視程度日益提高，純粹、友善且具在地特色的產品更符合市場需求。近年來精油應用範圍持續擴大，黃荊精油具有天然香氣，可舒緩心情、安定情緒，極具臺東在地特色，適合結合休閒農業、體驗活動與產品開發，推動農業六級化發展，創造在地農業的新價值。

隨著消費者對天然成分產品的重視程度日益提高，純粹、友善且具在地特色的產品更符合市場需求。近年來精油應用範圍持續擴大，黃荊精油具有天然香氣，可舒緩心情、安定情緒，極具臺東在地特色，適合結合休閒農業、體驗活動與產品開發，推動農業六級化發展，創造在地農業的新價值。

隨著消費者對天然成分產品的重視程度日益提高，純粹、友善且具在地特色的產品更符合市場需求。近年來精油應用範圍持續擴大，黃荊精油具有天然香氣，可舒緩心情、安定情緒，極具臺東在地特色，適合結合休閒農業、體驗活動與產品開發，推動農業六級化發展，創造在地農業的新價值。



黃荊精油呈金黃色

本場辦理

## 「農遊特色化與綠色餐飲實戰工作坊」 展現永續農遊新風貌

文、圖/ 章沛滋

為推動在地綠色餐飲與部落農遊優化，本場分別於5月8日及5月15日2天，辦理「農遊特色化與綠色餐飲實戰工作坊」，共吸引50位來自臺東縣部落農遊業者及餐飲業者、田媽媽班、農會推廣人員、家政班幹部等報名參與。課程聚焦慢食精神、原住民傳統文化與自然食器美學的深度融合，引導學員將傳統農業智慧轉化為具備市場潛力的永續農遊體驗。

本場盧柏松副場長致詞時表示，臺東擁有得天獨厚的原民文化與豐富的生態資源，是推動綠色餐飲的最佳場域，並強調隨著旅遊市場逐步邁向精緻化與永續化，接軌國際慢食理念已成為重要趨勢，期許學員透過本次實戰課程，將傳統農耕智慧結合創新與優化永續概念，打造具在地特色的農遊品牌，提升產業整體競爭力與發展韌性。

5月8日課程由本場黃薔臻助理研究員介紹原住民部落傳統農耕知識與飲食文化典藏網的檢索應用，詹欽翔副研究員解析農產品安全標章的法規與申請門檻，協助學員轉譯傳統知識，使農遊產品兼具文化深度與吸引力，導入食材安全標章觀念，提升農遊品質與消費者信任；電光部落曾德乾長者帶領學員走入大自然，學習辨識野菜與永續採集原則；寶媽食堂孟祥瑜主廚的料理示範，展現原鄉傳統食材應用於現代料理，並解說部落的土地故事；日出禾作黃瀚講師則實際走讀部落傳承歷史文化記憶，亦分享返鄉創業與在地農民合作的實務經驗，傳遞產地直送與永續經營的核心精神。



電光部落曾德乾長者分享傳統採集智慧

電光部落曾德乾長者分享傳統採集智慧

5月15日課程由臺東縣慢食協會涂裕苓理事長剖析慢食的意義及慢食運動的發展歷程，探討飲食文化在保留與創新間的平衡，並進一步引導學員認識慢食精神與自然食器的連結；蓋亞那工坊胡郁如講師則教學自然環境中可利用的食器素材，說明只取所需、不傷植物主幹的原則，讓學員們發揮巧思，將親手採集的自然素材加工製成環保容器，結合餐食進行擺盤，把抽象的綠色永續概念，化為具體且令人驚豔的視覺饗宴。

兩日充實的實戰培力，讓參與學員皆表示收穫滿載。課後參與學員回饋，這次課程深刻體會到「越在地，越國際」的價值，學會運用生活周邊素材為料理或遊程體驗加值，獲益良多。未來本場將持續陪伴在地業者成長，促進部落農遊與綠色餐飲的發展，形塑獨具魅力的永續旅遊亮點。



臺東縣慢食協會涂裕苓理事長介紹慢食理念



蓋亞那工坊胡郁如講師帶領學員認識自然食器素材



學員進行自然食器實作課程情形

### 預定活動看板

更多相關活動刊登至本場網頁 <https://www.ttdares.gov.tw/>

活動日期	活動名稱	活動地點
6月3日	學校參與特色作物食農教育課程-臺灣藜	知本國小
6月10-12日	農民學院-作物友善環境肥培管理技術進階選修班	本場農業區域教學中心一樓會議室
6月29日	六月份學術研討會	本場農業區域教學中心二樓會議室