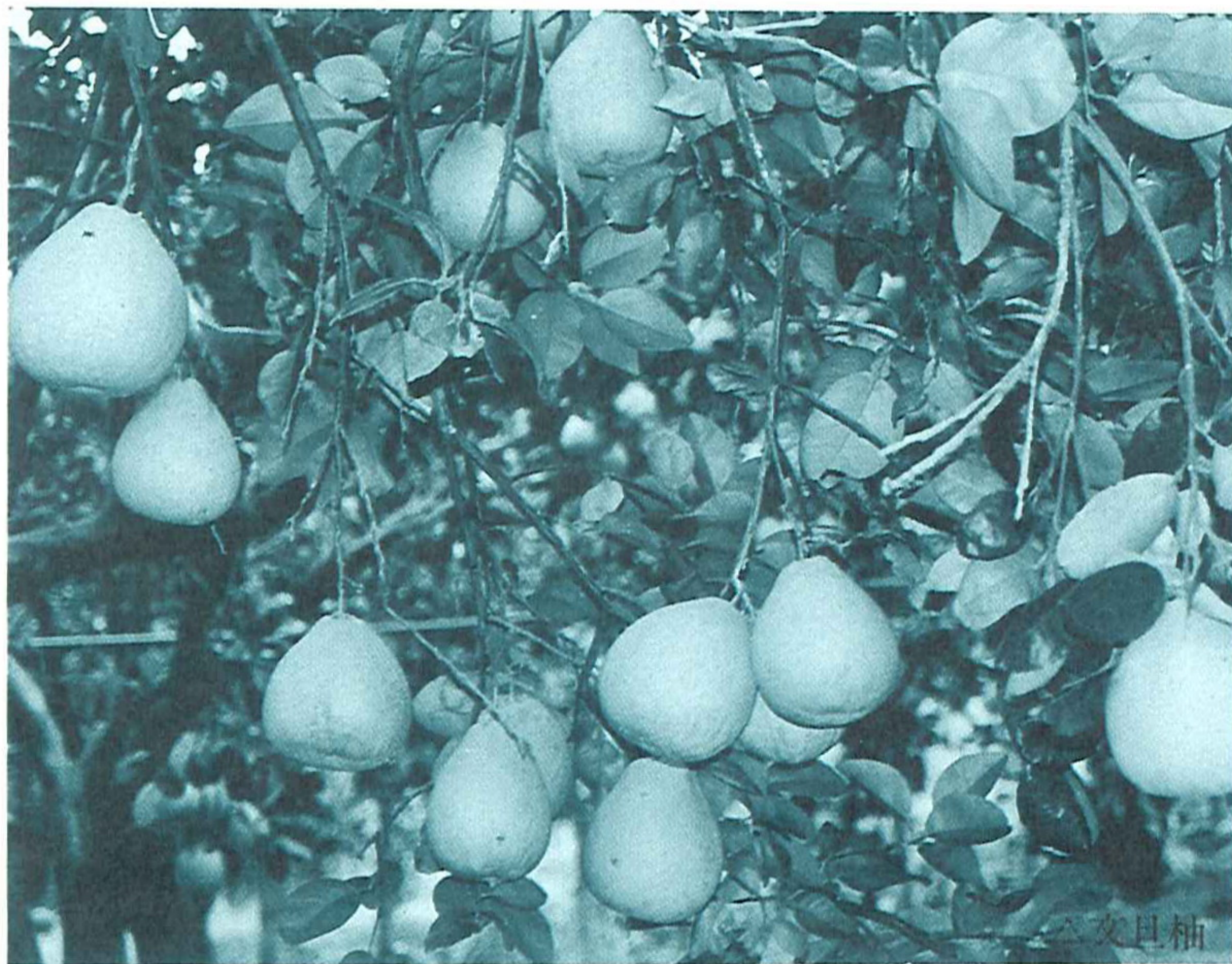


# 觀光農園工作重點與發展方向

文／許金松 圖／林源盛



## 一、籌設觀光農園緣起：

本省農業由於受到社會經濟發展之影響，且因國民所得提高，假日觀光旅遊活動日盛，因此發展觀光農園，乃為農業經營之有利方向。本省氣候溫和，且蘊藏豐富的農業觀光資源，除經濟性生產外，可配合國民生活水準提高，將農業建設成果開闢做為觀光資源，並加以規劃籌設觀光農園，積極改善環境，提供民衆遊憩的理想園地，以提昇國民生活品質，同時遊客可親自採收農產品而享受田園樂趣，及認識農業生產，收到寓教於樂的功能，且可節省農民採收、調製、包裝、運輸等費用，促使本省

農業朝向多元化之層次發展。

## 二、工作重點及執行情形：

- 1.加強觀光農園經營管理、產期調節、改進栽培技術，辦理經營農戶經營作業講習及指導改善開放營運工作，以提昇觀光農園產品價值，提高服務品質，並改善公共設施、整修停車場、道路、興建衛生設施、洗手台、步道、設置圍籬、改善景觀等，以維交通秩序、環境衛生、便利遊客遊憩與採果。
- 2.擴大觀光農園經營規模及型態，以改進觀光農園經營模式，配合名勝古蹟籌劃觀光農園區，提供民衆多項遊憩活動，以及籌設遊客自助觀

光農園、舉辦茶園遊客品茗活動、觀光果園飼養土雞、增設烤肉場，以吸引民衆之參與興趣，並推行觀光衛星農園，連鎖服務網，以期提昇觀光農園多層次、多元化之發展，使國民有理想的觀光遊憩園區。

- 3.辦理觀光農園教育宣導，編印海報、宣傳單等分發有關單位，並錄製專題報導、製作錄影帶，透過電視台宣導，同時設計製作標示牌以引導遊客，俾增加宣傳效果與層面，鼓勵民衆到觀光農園遊憩採果。

## 三、檢討與今後發展方向：

- 1.本省由於具有極雄厚之農業觀光資源，發展觀光農園頗有潛力，惟觀光果園開放供遊客採果，由於多屬單項水果，開放採果期短暫，且部份觀光果園規模尚小，遊客未能充分享受採果與遊憩之樂趣，今後宜以過去十多年之基礎，輔導觀光農園擴大開放經營規模，朝多元化之經營層次發展，同時配合各地現有風景名勝，就各地區之農園特色作整體規劃以構成農園觀光網。因一般民衆對於新型態、新開發之遊憩場所，均趨之若鶩，是以觀

光農園提供民衆遊憩之嶄新園地，將廣受民衆之歡迎，爲期能達到台灣農村開創富裕又美麗的新境界，務必規劃觀光農園爲民衆所嚮往，期能成爲國民遊憩、觀賞、採果、渡假之理想場所。

2. 觀光農園在歐美及日本等國家均頗爲盛行，在本省起步較遲，爲近年來之新興事業，農民對觀光農園之經營理念，仍有所保守而未能專注投入，但台灣地區有八十多



△晚崙夏果園採果

萬農戶的家庭農場，果園面積亦達二十萬公頃，且氣候溫和，日光充足，一年四季均可從事郊外旅遊活動，且又據調查台灣地區國民旅遊總人次將突破一億人次，因此本省發展觀光農園前途十分光明，遠景可期，有待積極輔導開發，如何發揮觀光

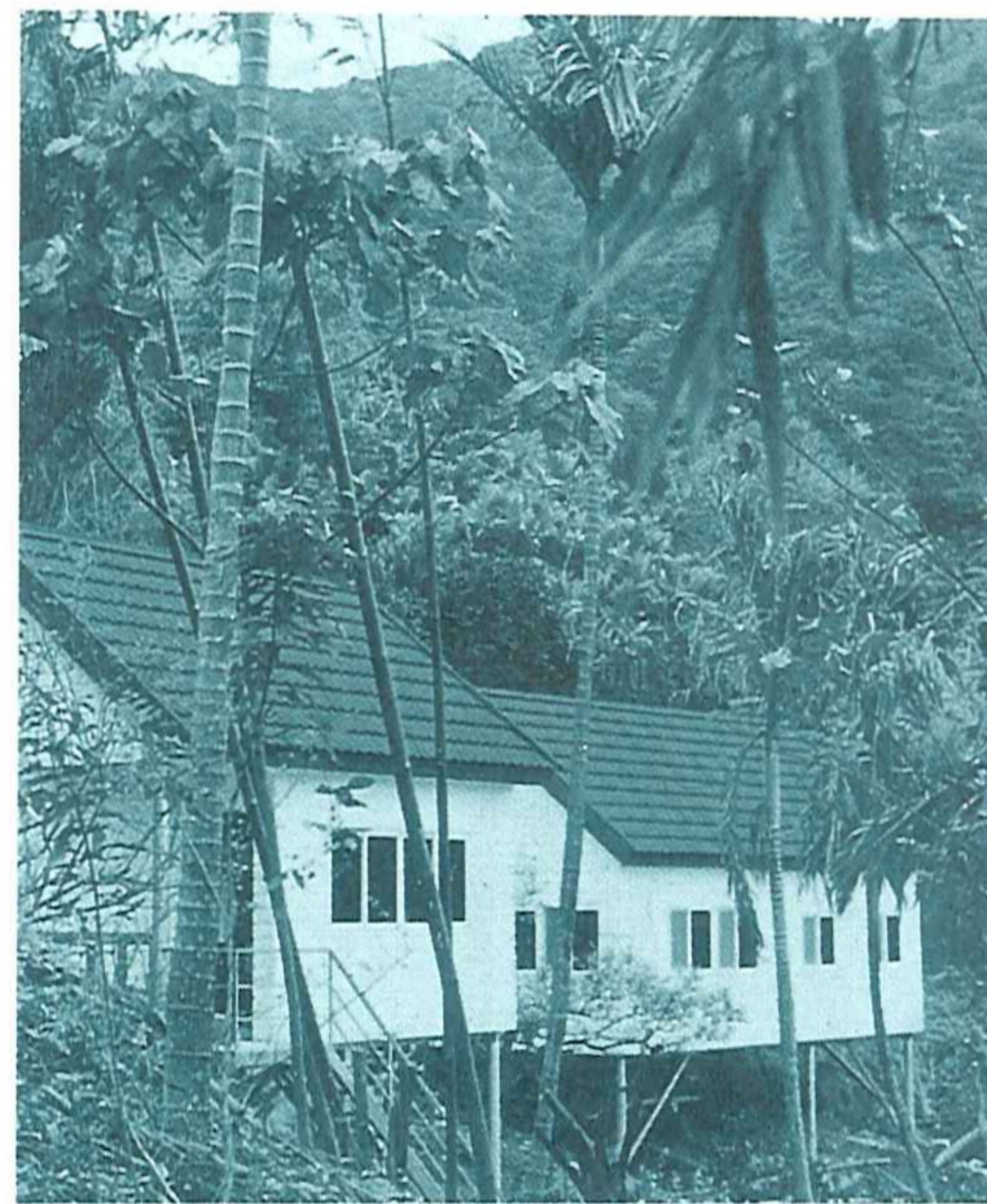
農園之功能，以促進農園經營由一級產業提昇爲三級服務業，今後將逐漸由點而面，擴大經營規模，整體規劃觀光農園區以容納更多民衆參與多項遊憩活動，使民衆享受愉快的鄉村之旅。

3. 觀光遊客缺乏果園採果知識及公德心，亂折果枝及採摘未成熟果隨地拋棄，不但影響環境衛生，且造成農戶損失，亟需提升遊客之觀光農園教育水準及遵守公民道德。除指導觀光農園經營農戶實施產期調節、果樹矮化、果實套袋、改善栽培管理及訂定遊客入園須知，以協助遊客瞭解外，同時透過電視台、新聞報紙介紹及設計製作宣傳資料，加強力求提高民衆之遊園及水準，激起民衆對觀光農園之關心與興趣及加強辦理遊客之教育宣導工作。並爲整體規範觀光農園，辦理觀光農園經營農戶調查及評鑑工作，以供改進開放經營之方針，並將依據觀光農園之規模、開放實績、服務態度等，研訂加強輔導管理準則，以提昇觀光農園服務品質。

4. 觀光農園開放期間湧往觀光農園遊客絡繹不絕，遊覽車、自用車輛等甚爲擁擠，常造成交通阻塞，需要改善觀光農園區之道路、停車場、衛生設備等公共設施，以維

交通秩序與環境衛生，同時聯繫有關單位就整體性之發展，配合規劃改善。

5. 今後爲推展觀光農園多元化經營，以彰顯觀光農園之特色與功能，並考量農園之規模及地形，規劃設計鄉土遊憩之場地及設施，可周年開放之綜合觀光農園，並配合舉辦草根性、親鄉性及連鎖服務等活動，以迎合民衆喜好具多項趣味性、育樂性、體驗性之創新型遊憩園地，規劃多采多姿、具吸引力及新鮮感之觀光農園，使民衆由目前之單項採果，增加爲較長時間之多項遊憩活動，以提昇觀光農園之價值觀，促使觀光農園具備生產、遊憩、教育之三項功能，推展現代化農業經營，發揮觀光與美化生活的農業，提高農民所得，繁榮富麗農村。



△民宿