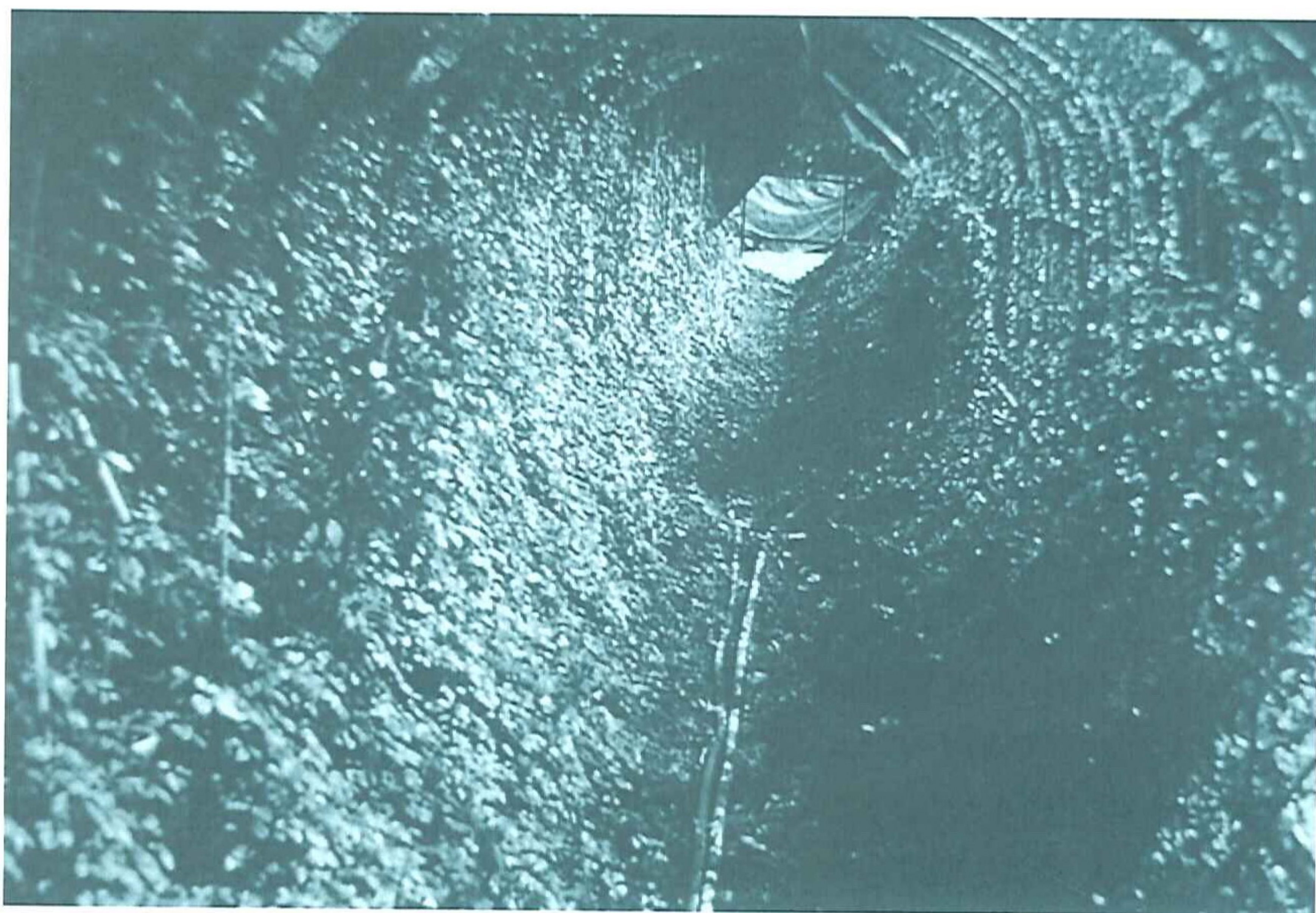


五葉參

文／圖 陳永春

之栽培管理及利用



五葉參遮陰栽培

壹·前言

「五葉參」別名為絞股藍、七葉膽、金絲五爪龍、龍鬚藤、五爪粉藤。其分布於中國長江流域以南、韓國、日本等地區。台灣全境於海拔500~2,000公尺間有野生種群生之生長。絞股藍（五葉參）係我國明代朱繡（1525）的「救荒本草」著述：「葉是甜。採葉燻熟，水浸去邪味，涎沫淘洗淨，油鹽調食」。此種植物當時僅供飢荒之時用來充飢的「安全救荒植物」。五葉參所含皂素成分與人參皂苷相類同，因其帶有甜味，飲用口感頗佳，可加工製成保健茶包，為頗具開發價值之新興作物。

目前國內僅有台東區農業改良場從事於五葉參栽培與利用試驗研究。黃、陳（1994）進行不同遮光程度對五葉參生長、產量的影響，即以遮光率80%、60%、40%的遮光黑網做遮蔭栽培處理，並以露天不遮光栽培為對照，結果人工栽培以遮光60%遮蔭栽培為適合，其產量與品質俱佳。陳（1997）進行五葉參插植期試驗結果，得知生育日數呈現兩個拋物線循行曲線之趨勢，即9月為最短，爾後按月增加至11月為最高，再由12月按月遞減至4月為較短，然後由5月按月遞增至8月為較高；五葉參一年兩收之插植期，以春季

3月中旬至5月上旬及秋季9月上旬至10月上旬較為適宜，此與一般作物之播種時期頗為相似。亦因不同插植期之栽培試驗中，得知氣候對五葉參之生育與產量影響頗大，生育初期如遇溫度上升，日照增加時有利植株發育生長茂盛，生育後期溫度下降與日照減少時，可使莖葉之乾物質增加，如生育初期與後期均遇溫度高日照長時，植株生長迅速而茂盛，則生育日數較短，莖葉產量不高而乾物質亦低。李（1995）以五葉參經莖葉乾燥→粉碎→成品之過程，製成五葉參茶，以及五葉參與白鶴靈芝比率1：1製成參鶴茶，以開發出保健茶包將技術轉移縣農會製造生產保健茶包，產品銷售頗受市場與消費者的喜愛及好評。

貳·栽培管理

一、適栽地區

五葉參原生於山區樹林的樹蔭環境下，故適於陰濕的氣候，在平地人工栽培宜採遮蔭處理，才可獲得產量高、品質佳的產品。土壤之選擇不苛求，但以排水良好之沙質壤土並富有機質者為佳。

二、播種及育苗

以種子播種進行繁殖，宜先將種子浸水40~48小時，使其種子充分吸水至膨脹後播種，種子需10°C以上始能發芽。播種期3~4月，可比照瓜類蔬菜如黃瓜等之育苗法行之；播種經25~35日發芽，發芽後經20~30日待幼苗長出葉片三枚以上時，可行定植及灌水管理。扦插繁殖則宜選擇雄株，因雌株會結果實，果實具有草青味及苦味，將來全株採收乾燥調理時，需要檢除果實以免影響品質。插植時期以春季選雄株之成熟枝蔓行沙床扦插育苗，剪下3~4節扦插於沙床入土2~3節，留一節露出床面，新芽可由節上萌發。另外，可在地面葡萄蔓莖上先覆蓋約2cm厚之土壤加少許堆肥，則節間經3~4週可長出新根，待幼苗長至30cm高時，即可移植定植於本圃，更易成活。

三、整地與種植

平地的整地須全部耕犁，基肥亦須同時耕入土中，清除雜草，尤其宿根性雜草悉數去除，整平地面並於田埂周圍開設環溝，同時依田區大小，每隔20~30公尺的距離開一條排水溝以利排水。整地完成後即可架設遮光黑網，以供五葉參遮蔭栽培以及立支柱供莖蔓攀緣生長。移植苗於本田定植，行株距採50×50cm。如以不立

柱栽培，讓其莖蔓葡萄於地面生長，可採較高密度之種植行株距50×30cm。若欲採作畦栽培一畦二行栽植，則以畦高20~25cm，畦距50~70cm，株距30~50cm。定植後必須灌水。

四、肥料及施肥方法

五葉參每公頃所需肥料三要素為N:P₂O₅:K₂O=150:180:200公斤，相當於硫酸銨714公斤、(尿素326公斤)、過磷酸鈣1,000公斤、氯化鉀333公斤。另外有機肥料每公頃4,000~8,000公斤於整地時全園撒施耕入土中作基肥。

五、灌溉排水

五葉參原生種於陰濕的地區，故在人工栽培環境下需要適時適量灌溉，生育期如缺少

水分時，生長受阻影響莖葉產量。雨季時應設法排水，勿使有積水現象，積水會引起植株變黃成為濕害，根部受損終至腐敗死亡。

六、病蟲害防治

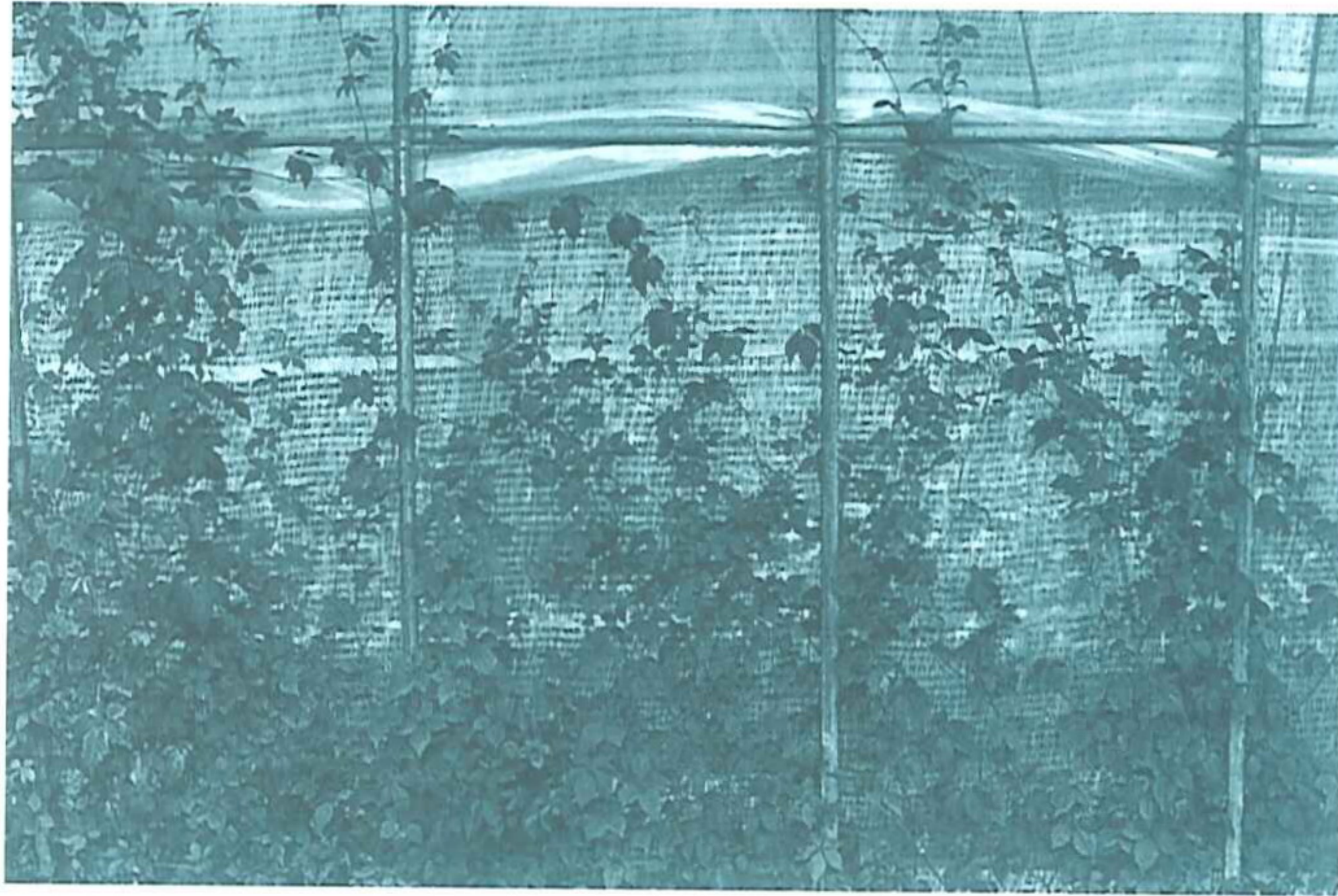
五葉參極少有病蟲害，但近年來有局部發現根瘤線蟲、白粉病之為害，影響生長降低產量及品質。病蟲害防治可依據台灣省政府農林廳編印「植物保護手冊」實施農藥防治，另根瘤線蟲亦可採用天然有機物如「克蘭德桑」1,400~2,000kg/ha，混入土壤中，可達到生物防治之效果。但藥劑防治必須依各種藥劑使用注意事項停止施藥與安全採收。

七、採收、加工與利用

在生長茂盛時，其下部葉用手折褶有破碎之感，表示葉



五葉參作畦栽培植株披覆地面生長



五葉參立支柱生長情形



五葉參的莖蔓及根

片成熟即可收穫。一般收穫時期每年二次，第一次於6~7月，第二次於10~11月，每次公頃莖葉總產量乾品為1,000~2,000公斤，全年乾品產量為2,000~4,000公斤/公頃。五葉參收穫宜選擇晴天收割，收割時可留頭3~5cm或留下1~2枚下葉，以供下期作之萌芽生長。將莖葉割取後用水洗滌，祛除泥垢、灰塵及檢拾

莢雜物等，爾後鮮莖葉加以切斷，並行日曬約2~3天至乾燥為止。五葉參乾燥後，如不立即利用，需要裝入密封的PE塑膠袋，厚約0.1mm，亦可裝入茶筒或裝有乾燥劑之空桶中，並放入冷凍庫保存。五葉參其味甘帶甜，可直接採取新鮮莖葉熬煮成湯喝飲，夏天高溫季節裡亦可將熬好的茶放入冰箱中加以保存，冰過也會較

好飲用。另外，乾品打成粉狀製成易沖泡式之保健茶包，或經釜炒殺菁→揉捻→乾燥，即可製成佳品，其具有綠茶風格的五葉參茶。此等沖泡式茶包製作技術本場已輔導或轉移台中縣大甲鎮農會及台東縣農會量產供應消費市場需要。

參·結 語

五葉參為五加科以外的含有與人參皂甙相似結構的植物。日人竹本常松自1977年在生藥學會發表研究報告後，五葉參便成為熱門的藥草，受到日本的重視。中國大陸於1986年“星火計畫”之後，已有開發出各種類型之保健產品，並已被廣泛的利用。五葉參可採扦插培育，栽培管理容易，俟生長旺盛或盛葉期即可採收，一年收穫二次，其有效成分與人參相同，毋需如人參需要栽培六年，才具有藥效。國人若欲進行栽培，以採行遮蔭或利用天然遮光環境，並施用有機肥料，則可獲得莖葉產量，不僅可供藥用，還可以取代昂貴的人參，亦可製成保健茶包、飲料，進而能夠促進身體健康而生活愉快。唯因衡量本省產銷現況，自家使用無妨，若擬大面積生產，應有收購或廠商之契作方為可行。