

認識良質米

文／圖 江瑞拱

一、良質米的背景及由來

近年來由於本省工商業急速發展，國人所得與生活水準逐年提高，加上社會型態轉變，飲食文化也因而有重大改變，根據糧食局的統計，國人每年每人白米平均消費量在55年、65年、75年及84年依序分別為 138公斤、128公斤、83公斤、80公斤，呈現逐年下降的趨勢；麥當勞、肯德基等西方食品受到兒童及青少年的偏好，食米消費量日減，此外由於蛋白質食物及蔬果等食用量增加，因此在稻米的需求也由早期的「吃得飽」轉而進求「吃得好」的現象。

為鼓舞稻米消費量增加，另為因應消費者需求，稻米品質提升乃重要課題。因此省政府為貫徹中央糧食政策，將「輔導良質米產銷計畫」自75年起列為加速農業升級重要措施，發展精緻農業項目之一，責成輔導具有生產分級小包裝白米及銷售能力之農會或糧商，與農民契作生產良質米，期以提升稻米品質，建立分級銷售制度，促進食米消費，以紓解稻米生產過剩之困境，並進而提高農民所得，滿足消費者之需求，並自81年度起配合中央農業綜合調整方案及省政府之地區農業發展方案全面實施，至今已有11年多的時間。歷經這11年餘

來，本省稻米生產及市場情況因此演進而有所轉變，良質米產銷是今後稻米產業的必然趨勢。

二、何謂良質米，其適栽區因何而來

所謂良質米應包括碾米品質，米粒外貌及烹調食用品質均屬良好者，才是真正的良質米，簡單的說就是要有良好的碾米率，糙米與白米外觀好看，而且吃起來好吃的白米。

凡是白米粒外形飽滿、透明有光澤、心腹白、碎米粒、有色粒、異型粒及其他被害粒少，而白米飯的色澤、食味普遍可被消費者喜歡的新鮮的米稱之為良質米。

假如將良質米的要求包含品種及產地則定義將更貼切，因之「凡在良質米適栽區，種植指定的良質品種，收穫後之糙米經檢驗合格，且調製後之白米合乎良質米標準者，稱之為良質米」。

表一、特級良質米外觀之標準規格

項目	碾米等級	水分 %	最高限度 (%)										
			夾雜物		砂(粒/公斤)	碎粒		被害粒		白米	異型粒	糙米	
			總計	砂上		總計	小碎粒	總計	有色粒				
特級米	特級品	14.5	0.1	0	0	0	5	0.5	1	0.1	5	1	0
特級米	特級品	14.5	0.1	0	0	0	5	0.5	1	0.1	5	1	0

近年來已漸為消費者認識具有大姆指標幟之特級良質米要求的外觀列表一。



此外為使特級良質米之品質再予提昇，推出 CAS優等良質米由政府輔導之農會或廠商，以推薦之良質米品種在適栽區和農民契作，田間管理適當，乾燥及碾製一貫作業，再經精選選別出外



觀清純、米粒飽滿、透明有光澤、

食味良好、衛生安全且經評審合格准予使用 CAS優良農產品優等良質米標誌。

依據國家標準，稻穀及糙米之檢驗標準所訂之等級暫訂表是可作為辦理檢驗工作及分級之依據，茲列舉稻穀、糙米之標準如表二及表三。

各地氣候環境，土壤性質不儘相同，作為良質米生產之合適與否應予測度後將之規劃，因此有良質米適栽區規劃之舉，也就是藉由多種資料的測試比對之後劃定適合作為良質米生產之用，此即適栽區規劃的由來。

台東縣鹿野、關山、池上三鄉鎮位於台東海岸山脈間之縱谷

平原，海拔高度鹿野鄉及關山鎮約為110~115公尺，池上鄉為260~290公尺之間，而台

表二、稻穀品質等級暫定表

類	等	註	最低限度		最高限度								備
			容 量 (公克/公升)	水 分 (%)	損(破)害率、白登(粉)質粒、異型粒、碎粒、屑末								
					總 計 (%)	寬 色 粒 (%)	登 芽 (%)	白 質 粒 (%)	異 型 粒 (%)	碎 粒 (%)	屑 末 (%)	交 雜 物 (%)	
特	一	粒型均一，色澤 粒粒飽滿飽滿。	500	14	15	0.2	0.4	3	1	2	4	0.2	1.水分已項政府 公糧為安定儲 存，含量最高 限度為13%。 2.被害率包括 破損粒。
特	二		530	14	23	0.5	0.5	7	5	4	8	0.5	

東市則僅約60公尺。由於受天然地形的影響，此縱谷平原三鄉鎮之溫度較東南鄉鎮稍低，且不受海流影響，故有顯著之日夜溫差，濕度及雨量分布合乎農業耕作，另一氣候特色為露水散發不易，此等氣候環境本為稻熱病發生之理想場所，然因豐沛不缺之灌溉水與先天環境之特殊，已成為本縣最主要之米倉。台東市則耕地條件良好水源亦豐沛等因素，若干稻田具有良質米生產之條件。

為進行良質米適栽區之規劃，經蒐集及辦理之工作有灌溉水質比較，土壤質地比較，不同土壤質地對米質比較，地點間主要農藝性狀及產量分析，品種間稻米品質及食味之比較。

綜合前述多種資料，終規劃台東區良質米適栽區規劃面積如表四。

三、得失與展望

10餘年來，良質米應該可讓消費大眾知道所指為何物。歷經這段漫長的期間始自品種推薦、栽培、管理、收穫、乾燥技術的輔導，稻農們辛勤的耕耘以及農會與業者在稻穀收購、加工、包裝銷售等方面不遺餘力的改進與付出，才有今日良質米的局面與成就，因此所有的功勞是大家的，成就不能只歸某一個人，只是認真獻心獻

力的更應予感佩。

10餘年來例如已有規劃的適栽區，生產清潔衛生之小包裝米，建立品種別之栽培資料，加工設備更新與提升，增進消費者對良質米之認知均可稱為推展良質米產銷工作以來之優點。然而良質米與一般食米間價差無法拉大，市場占有率尚未能如預期目標，部分廠商為提高其銷售米品牌市場，大量銷售價廉品質控制不良之食米致影響良質米形象，無法將產品之價差轉嫁給消費者，尚未建立「吃好米即需多付出」之觀念，均為推行10餘年來尚待改進之缺失。

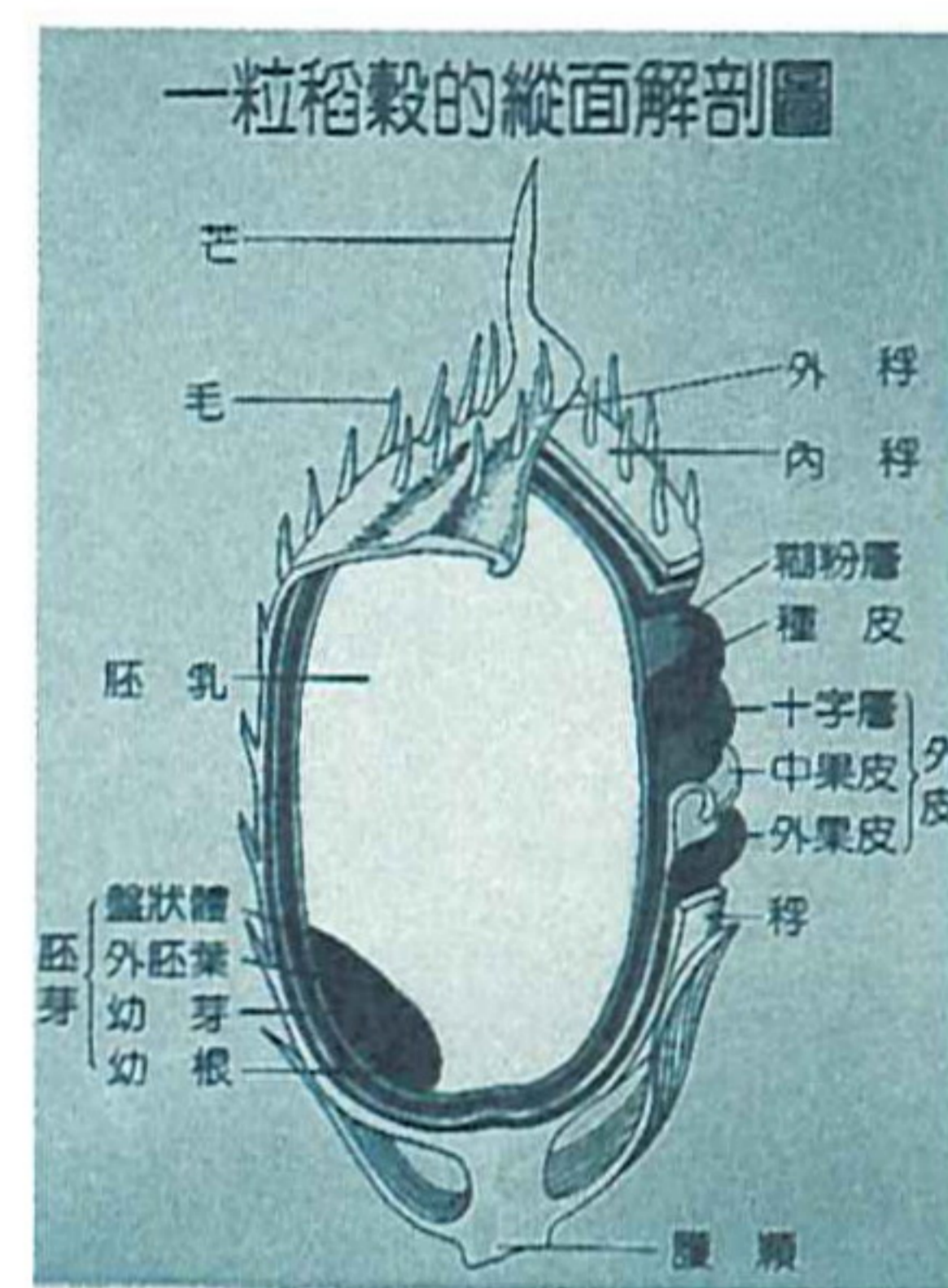
由於我國即將加入世界貿易

表三、糙米品質等級暫定表

等	最低限度	容 積 重 整 粒 (公克/公升)	水 分 (%)	最高限度					
				被害粒、死米、異型粒及異物					
級				總計 (%)	死米 (%)	著色粒 (%)	稻殼 (%)	他種粒 (%)	異物 (%)
1	800	75	15	15	3	0.5	0.2	0.3	0.2
2	780	65	15	20	5	1.0	0.3	0.5	0.3
3	760	65	15	30	7	1.0	0.4	1.0	0.4

表四、台東區良質米適栽區規劃

鄉鎮別	圳道別	村里別	地	段	規劃面積 (公頃)
台東市	卑南圳	豐樂、豐谷	東谷、東榮		800
鹿野鄉	豐源圳	豐里、豐谷	東豐		250
	鹿野圳	瑞源、瑞降 瑞和、鹿野 (和平)	大原、鹿野		
關山鎮	關山鎮	德高、豐泉	關山、南山		1,000
	電光圳	里壘、電光 月眉	里壘、豐泉 月野、日出		
池上鄉	地上圳	慶豐、新興	新開園、池上		1,000
	大坡圳	大坡、錦園	萬安		
	萬安圳	萬安、富興			
	山棕寮圳	振興、大埔			
合計					3,050



組織(WTO) 稻米開放進口是遲早的事，雖然政府有良好的因應措施，但是良質米是不可避免的肩負了重大責任。良質米品質再提升，除了呼籲消費者愛用本國良質米，拒用舶來品的愛國愛鄉心理更加加強外，良質米品質的再提升是今後需要持續重視並力謀解決的急務。有賴大家同心獻力。